

Manuel de l'utilisateur

CCN&TECHNOLOGIES

CYBERC@FÉ MANAGER VERSION 2

découvrez toute la puissance de votre cyber espace

Optimisé pour les système d'exploitation Microsoft WINDOWS ® 98, ME, 2000, XP, 2003.

TABLE DES MATIERES

I. MODULE SERVEUR

1. CONFIGURATION REQUISE

2. INSTALLATION

3. PREMIERES CONFIGURATION

- a. Configuration des tarifications horaires et de temps
- b. Produits en vente
- c. Port de communication du serveur
- d. Types de comptes utilisateurs
- e. Création d'un compte

4. COMMENT FAIRE CELA ?

- a. Créer des tickets
- b. Créer des comptes
- c. Voir les modules clients connectés au serveur
- d. Configurer les modules clients connectés au serveur
- e. Vendre un ticket
- f. Vendre un produit
- g. Créer des états de caisse
- h. Ouvrir/fermer une caisse
- i. Enregistrer et activer le produit
- j. Donner un bonus de temps

5. DESINSTALLATION DU MODULE SERVEUR

II. MODULE CLIENT

1. CONFIGURATION REQUISE

2. INSTALLATION

3. PREMIERE CONFIGURATION

4. COMMENT FAIRE CELA ?

- a. Ouvrir une session de travail avec un compte utilisateur
- b. Ouvrir une session de travail avec un ticket
- c. Recharger un ticket
- d. Arrêter une session de travail
- e. Fermer tous les navigateurs ouverts
- f. Démarrer un navigateur Internet
- g. Créer un compte d'utilisateur
- h. Fermer le module client
- i. Eteindre ou redémarrer la station de travail
- j. Basculer entre les applications en cours d'exécution
- k. Fermer une application en cours d'exécution
- l. Lancer une application enregistrée par l'administrateur
- m. Envoyer un message à destination du serveur.

5. CONFIGURATION

6. DESINSTALLATION

III. FAQ

IV. MODELE DE RESEAU SIMPLIFIE DE CYBER ESPACE UTILISANT LE LOGICIEL CYBERC@FE MANAGER.

V. CONTACT

I. MODULE SERVEUR

1. CONFIGURATION REQUISE

Configuration minimale

Elément	Valeur
Processeur	Pentium-II 400Mhz
Mémoire vive	128 Mo
Carte réseau	10/100
Dispositif de pointage	Souris ou autre
Onduleur	-
Objets d'accès aux données Microsoft	Version 1.6 ou plus
Internet explorer	Version 5.5 ou plus
Mises à jours et services pack du système d'exploitation	Toutes les plus récentes installées

Configuration recommandée

Elément	Valeur
Processeur	Pentium-IV 2.8GHZ ou plus
Mémoire vive	512 Mo
Carte réseau	10/100
Dispositif de pointage	Souris ou autre
Onduleur	-
Objets d'accès aux données Microsoft	Version 1.6 ou plus
Internet explorer	Version 6 plus mises à jour et services pack
Mises à jours et services pack du système d'exploitation	Toutes les plus récentes installées

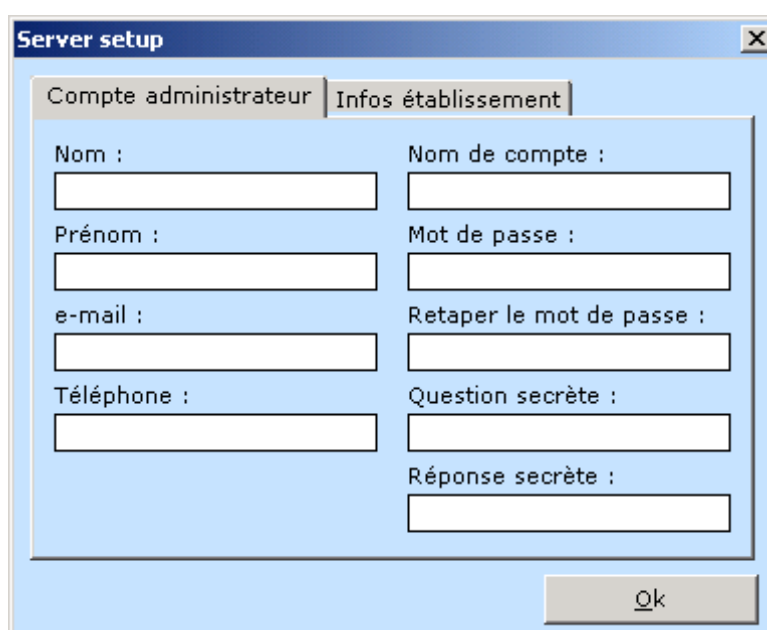
2. INSTALLATION

La procédure d'installation de Cyberc@fé manager est des plus simples !

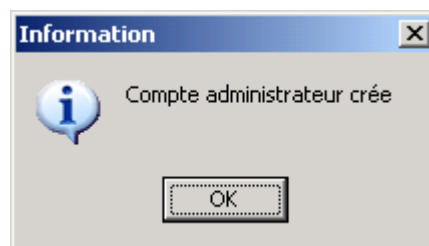
- Double-cliquez sur le fichier d'installation du logiciel (Ccm2SvrFR.exe par exemple)
- Dans la boîte de dialogue qui apparaît, cliquer sur suivant
- Accepter les conditions de licence d'utilisation et cliquer sur suivant
- Changer si nécessaire le répertoire d'installation du logiciel (c:\Program Files\Digit@I solutions\Cyberc@fé manager serveur\ par défaut).

- Cliquer sur suivant/terminer pour procéder à l'installation du produit.
- Si votre système une version inférieure à la version 2.6 des objets d'accès aux données Microsoft, le programme d'installation va s'interrompre afin d'installer la version 2.8. Sans ces objets de données, le programme ne peut pas fonctionner correctement.
- Si besoin est, après l'installation des objets d'accès aux données de Microsoft, relancer le fichier d'installation du module serveur.

3. PREMIERE CONFIGURATION



Après la copie des fichiers sur votre ordinateur, une boîte de dialogue vous informe du succès de l'installation. Cliquer sur le bouton Ok, le module de première installation s'affiche alors. Vous devez y entrer des informations concernant votre établissement ainsi que la création du compte administrateur par défaut.



Il est à noter qu'en l'absence de création d'un compte administrateur, il est impossible d'ouvrir une session sur le module serveur.

a. Configuration des tarifications horaires et de temps

- Avant de pouvoir créer des tickets et ajouter du crédit temps aux utilisateurs, il est nécessaire de définir les différentes options de facturation.
- Une facturation consiste en deux paramètres : La tranche horaire et la valeur du crédit temps
- La tranche horaire est l'intervalle de temps dans lequel un ticket peut être utilisé. Par défaut, elle est nommée « **continu** » et va du **Lundi à 00:00:00** au **Dimanche à 23:59:59**. Plusieurs tranches horaires peuvent être créées. Il est à noter que c'est la tranche horaire par défaut nommée **continu** qui gère les comptes d'utilisateurs.
- La valeur du crédit temps est le coût de vente pour un temps de travail donné. Par exemple, **1h00min à 300F**
- A titre d'exemple, la tarification ci-dessous est fournie par défaut avec le logiciel (vous n'êtes donc pas obligés de tenir compte de celle-ci et vous pouvez soit la supprimer, soit la modifier pour l'adapter à votre tarification) :

Tranche horaire	Crédit temps	
CONTINU	01:00:00	300 F
	00:30:00	200 F

b. Produits en vente

A partir de la version 2, Cyberc@fé manager intègre un gestionnaire de ventes de produits et consommables. Vous devez donc à cet effet indiquer quel sont les produits en vente dans votre établissement ainsi que leur coût. Il est à noter que tout produit ou service peut être accepté, ainsi on peut entrer aussi bien des boissons que des services d'impression.

Les produits ci-dessous sont donnés à titre d'exemple, et vous pouvez bien sûr les supprimer.

Nom du produit	Quantité unitaire	Coût unitaire
MALTA GUINNESS	1	375 F
PAQUET DE FRITES	1	100 F

c. Port de communication du serveur

La communication entre les modules client se fait à base du protocole TCP. Ainsi vous devrez choisir un port de communication à réserver au serveur, sur lequel celui-ci sera à l'écoute des machines clientes.

Le port choisi par défaut est « **12345** ». L'enregistrement de ce paramètre se fait sous :

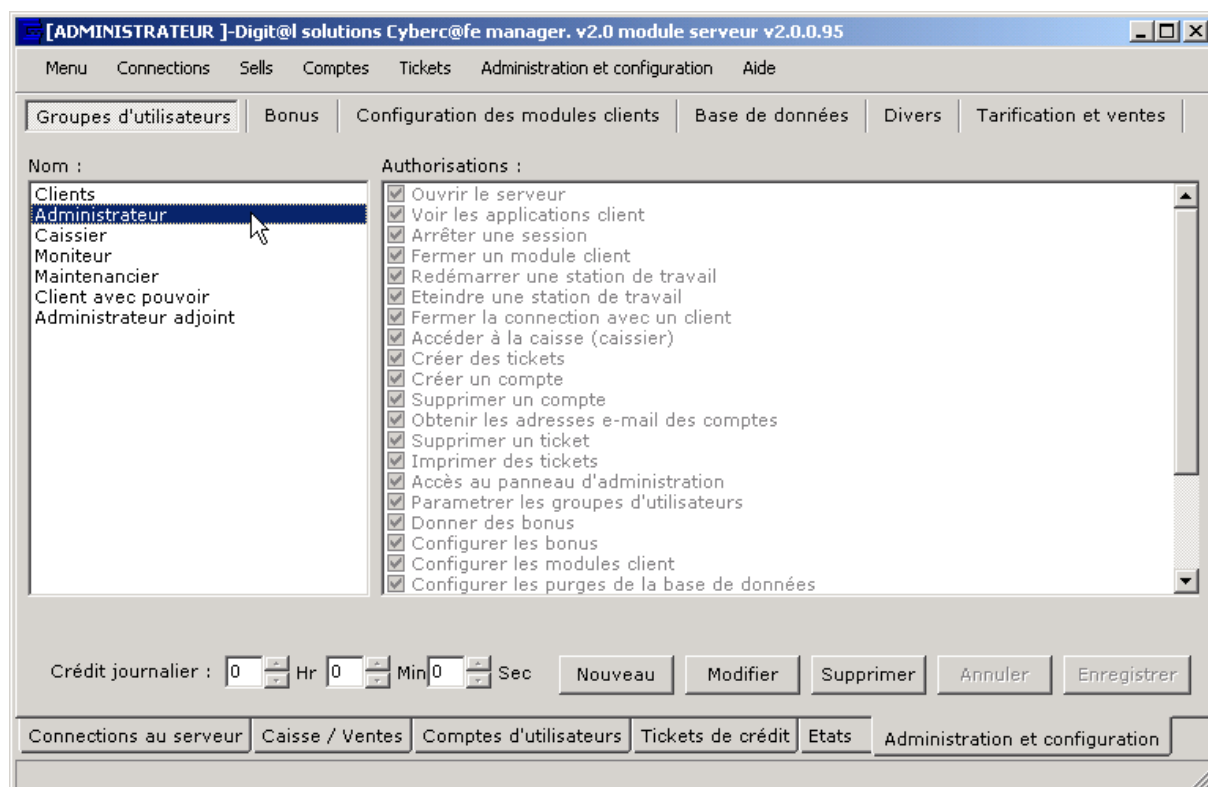
- **Administration et configuration >**
- **Divers >**
- **Port de connexion utilisé**

Note importante ! si vous utilisez un pare-feu ou un logiciel anti-virus doté d'un pare-feu, pensez à autoriser le programme serveur ccm à l'accès au réseau, ainsi qu'à accepter les connexions entrantes sur le port **12345** ou celui que vous aurez défini.

Il est aussi à noter que le module serveur supporte diverses architectures de réseau, et est accessible de n'importe quel poste client, à condition que votre configuration réseau le permette.

Voir l'exemple de configuration réseau en fin du manuel.

d. Types de comptes utilisateurs



Le serveur ccm peut gérer un nombre illimité de types de comptes utilisateur. Un type de compte d'utilisateur, ici appelé groupe d'utilisateur se compose des droits et autorisations possibles dont un compte est doté. Le serveur ccm dispose de plus de 25 autorisations possibles pour un utilisateur dans sa version **2.0.0.95**. D'autres autorisations sont disponibles dans les versions ultérieures.

Après l'installation du serveur on peut donc penser à créer ou à modifier les comptes **Moniteur**, **Caissier** et **Maintenancier**.

e. Création d'un compte

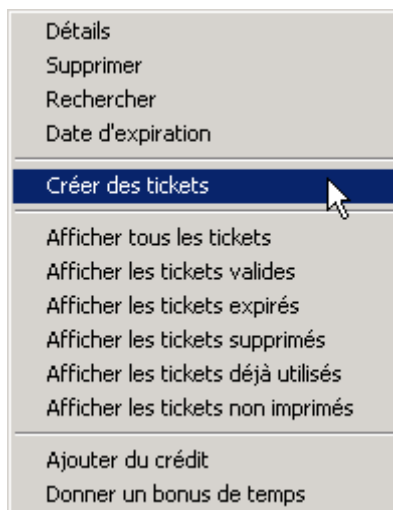
Il est judicieux de se servir du compte **administrateur** uniquement pour la modification des paramètres du serveur ccm et autres tâches d'administration, et de créer un compte **caissier** pour la vente des tickets, et enfin un compte **moniteur**.

4. COMMENT FAIRE CELA ?

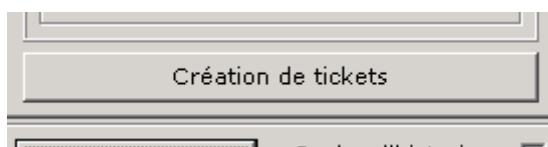
a. **Créer des tickets**

Pour créer des tickets suivre ces instructions :

- A partir de la page des tickets de crédit, ouvrez le menu contextuel et choisissez l'option **Créer des tickets**.



- A partir de la page des opérations de caisse, cliquez sur le bouton création de tickets. Il est à noter que vous devrez au préalable avoir ouvert la caisse.



- Dans la fenêtre qui apparaît spécifiez les options de création de tickets, suivant le tableau ci-après :

Élément	Signification
Nombre de tickets	Nombre de tickets à générer
Longueur d'un code	Désigne le nombre de caractères composant le code d'un ticket
Style	Les caractères sont-ils numériques (chiffres) ou alphanumériques (chiffres et lettres) ?
Formule horaire	Dans quelle tranche de temps peuvent être utilisés les tickets ?
Crédit	Quels sont le coût et la valeur d'un ticket ?
Jours alloués	Indique le nombre de jours avant lequel le ticket doit être utilisé, après avoir été vendu
Groupe	Groupe définissant les droits du

Création de tickets

Nombre de tickets : 96

Longueur d'un code : 6

Style : Alphanumérique

Formule horaire : CONTINU

Crédit : 01h00m00s - 300

Jours alloués : 15

Groupe : Clients

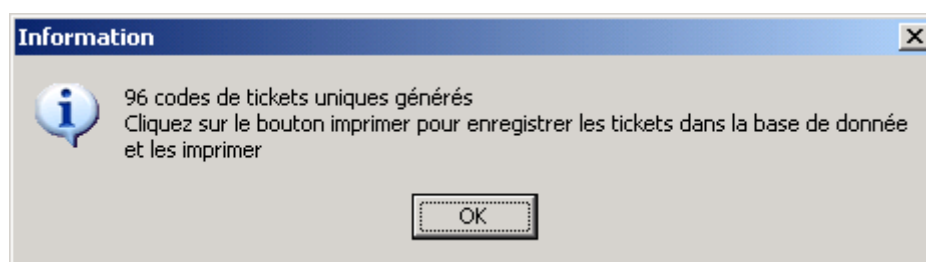
Progression : 0%

Liste des codes générés :

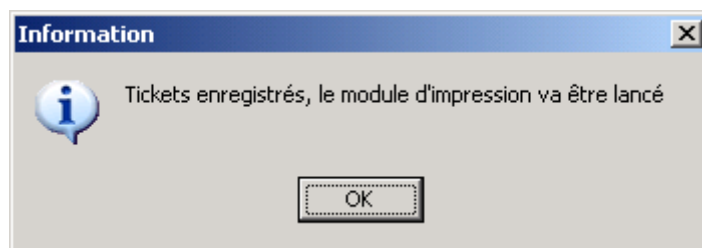
- ej1LDY
- Wy52Be
- 89SV9B
- HFhp64
- oL4j3Y
- wqrE0u
- jBtUxa
- RgjOW4
- Evl9UI
- l3bYsE
- tCvsRa
- 5cvP4q
- filD1N
- XXnZYY
- A7dtwU
- IExnVq
- pjNItN
- xpDcrj
- k9FSQU
- Sf0m0q
- FU45m3
- N0rwLx
- uBHRJU

Générer Imprimer Effacer Fermer

- Puis cliquez sur le bouton générer pour créer des codes, et acceptez la boîte de dialogue apparaissant à la fin de la procédure.

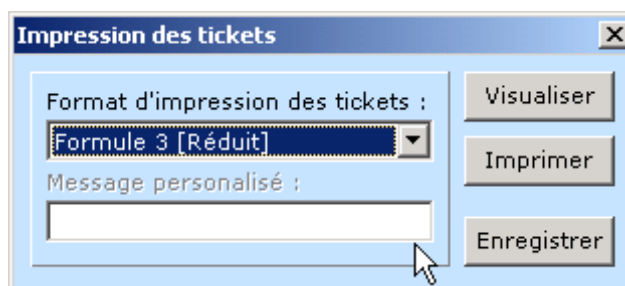


- Ensuite cliquez sur le bouton imprimer pour ouvrir la boîte de dialogue de sélection du format d'impression des tickets. Le fait de cliquer sur ce bouton enregistre aussi les tickets générés dans la base de données.



- Choisissez le format d'impression des tickets, selon le tableau ci-dessous.

Format d'impression	Signification
Formule 1 [Grand]	Impression de 33 tickets par page A4, avec possibilité d'ajout d'un message personnalisé
Formule 2 [Moyen]	Impression de 51 tickets par page A4
Formule 3 [Réduit]	Impression de 96 tickets par page A4, ceci est le mode économique !

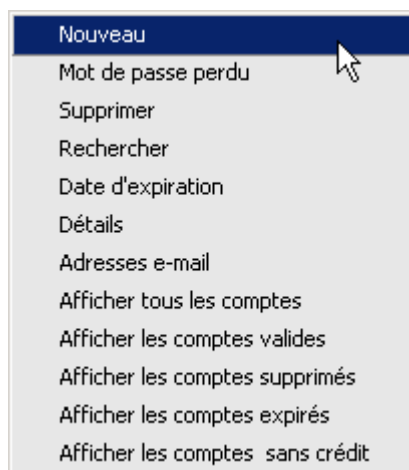


- Enfin cliquez sur le bouton **Imprimer** pour lancer l'impression des tickets, ou sur le bouton **Visualiser** pour avoir un aperçu des tickets avant l'impression.

b. Créer des comptes

Pour créer des comptes sur le serveur, utiliser la procédure suivante :

- Cliquez sur le menu **Comptes**
- Choisissez l'option **Nouveau**



- Remplissez les informations demandées suivant le tableau suivant :

Bloc	Elément	Signification
Utilisateur	Nom	Nom de l'utilisateur
	Prénom	Prénom de l'utilisateur
	e-mail	Adresse e-mail de l'utilisateur
	Téléphone	Numéro de téléphone de l'utilisateur
Discussion	Pseudo	Pseudo par défaut à utiliser pour l'utilisateur lors des discussions
	Age	Age de l'utilisateur pour les sessions de discussion
	Sexe	Sexe de l'utilisateur pour les sessions de discussion
	Description	Description de l'utilisateur pour les sessions de discussion
Compte	Nom de compte	Nom de compte
	Mot de passe	Mot de passe
	Vérifier le mot de passe	Retaper le mot de passe pour vérification
	Question secrète	Question secrète à utiliser en cas de perte du mot de passe
	Réponse secrète	Réponse secrète à la question secrète
	Jour avant expiration	Nombre de jours pendant lesquels le compte est valide. A chaque utilisation du compte, le compteur d'expiration est réinitialisé.
	Infini	Cocher cette case si le compte ne s'expire jamais

Autre	Numéro de compte utilisateur	Numéro d'ordre de création du compte (en lecture seule)
	Actif	Le compte est-il marqué comme actif ?
	Crédit	Valeur courante de crédit possédé par le compte (en lecture seule)
	Cumul de crédit	Cumul de crédit utilisé par le compte (en lecture seule)
	Date de création	Date à laquelle a été crée le compte (en lecture seule)
	Date de dernière utilisation	Date à laquelle le compte a été utilisé pour la dernière fois (en lecture seule)
	Temps de dernière utilisation	Temps pendant lequel le compte a été utilisé pour la dernière fois (en lecture seule)
	Dernière machine utilisée	Machine sur laquelle le compte a été utilisé pour la dernière fois (en lecture seule)
	Groupe d'utilisateurs	Groupe auquel le compte appartient. Le groupe sert à définir les droits d'accès du compte.

- Enfin cliquez sur le bouton **Créer** pour enregistrer le nouveau compte.

c. Voir les modules clients connectés au serveur

Tous les modules client connectés au module serveur sont visibles à partir de la vue des connections.

Envoyer un message
Applications en cours
Interrompre la session
Interrompre toutes les sessions
Arrêter la session
Démarrer le module client
Fermer le module client
Redémarrer la station de travail
Eteindre la station de travail
Fermer la connexion avec le client
Ajouter du crédit
Donner un bonus de temps
Rafraîchir la vue
Vue liste
Vue icônes
Mode réduit
Mode étendu

Le menu contextuel de cette vue autorise les actions suivantes à destination du module client sélectionné

Élément de menu	Action exécutée
Envoyer un message	Permet d'envoyer un message à destination d'un utilisateur
Applications en cours	Ouvre une fenêtre permettant de contrôler les applications actuellement exécutées
Interrompre la session	Interrompt une session de travail
Interrompre toutes les sessions	Interrompt toutes les sessions de travail
Arrêter la session	Arrête la session de travail
Démarrer le module client	Démarrer à distance un module client
Fermer le module client	Ferme un module client à distance
Redémarrer la station de travail	Redémarre la station de travail
Eteindre la station de travail	Eteint la station de travail
Fermer la connexion avec le client	Déconnecte le module client du serveur
Ajouter du crédit	Permet d'ajouter du crédit à l'utilisateur sur cette machine
Donner un bonus de temps	Permet de donner un bonus de temps à l'utilisateur sur cette machine
Rafraîchir la vue	Actualise l'affichage de la vue
Vue liste	Permet de basculer en mode liste
Vue icônes	Permet de basculer en mode icônes
Mode réduit	Affiche le minimum d'informations

	(en mode liste)
Mode étendu	Affiche toutes les informations disponibles (en mode liste)

d. Configurer les modules clients connectés au serveur

Certaines options de configuration des modules clients sont configurables directement à partir du serveur, pour peu que ces modules client soient connectés au serveur.

Pour ce faire aller dans la vue administration et configuration, puis sélectionnez l'onglet configuration des modules clients. Il faut noter qu'une configuration sélective des modules clients est possible.

Ce tableau décrit les options disponibles

option	Description
Arrière plan	Décrit comment le module client gère l'apparence de l'arrière plan. Les 2 options disponibles sont : un diaporama affichant tour à tour toutes les images du sous répertoire Pictures du dossier d'installation le choix d'une image fixe à afficher comme arrière plan.
Démarrage automatique	Cocher cette case revient à demander au module client de se lancer au démarrage du système d'exploitation
Restrictions système	Ces restrictions dépendent de la version du client utilisé, et ne sont donc pas toutes implémentées
Bureau visible	Empêcher l'accès au bureau Windows ?
Autoriser la combinaison Alt+Tab	Autoriser le basculement rapide entre les tâches en utilisant la combinaison des touches Alt+Tab ?
Afficher la barre des tâches	Afficher la barre des tâches de Windows ?
Afficher le menu démarrer	Autoriser l'accès au menu démarrer ?
Activer le gestionnaire des tâches	Permettre l'accès au gestionnaire des tâches de Windows ?
Verrouiller le panneau de configuration	Empêcher l'accès au panneau de configuration ?
Verrouiller le dossier des programmes	Empêcher l'accès au dossier Program Files ?

Verrouiller le dossier système	Empêcher l'accès aux dossiers System et System32
Verrouiller les paramètres d'affichage	Empêcher l'accès aux paramètres d'affichage ?
Verrouiller le dossier Windows	Empêcher l'accès au dossier Windows ?
Verrouiller la configuration d'Internet explorer	Empêcher l'accès aux options Internet ?
Empêcher la redémarrage de la station de travail	Empêcher la redémarrage de la station de travail par un utilisateur
Empêcher la fermeture de la station de travail	Empêcher la fermeture de la station de travail par un utilisateur
Empêcher la fermeture de session Windows	Empêcher la fermeture de session Windows par un utilisateur

e. Vendre un ticket

Pour vendre un ticket, suivre la démarche suivante :

- Aller dans la vue **Caisse / Ventes**
- Afficher l'onglet **Tickets**
- Saisir le numéro (pas le code !) du ticket à vendre dans la zone indiquée
- Cliquer sur le bouton **Vérifier** pour vérifier le code entré
- Cliquer enfin sur le bouton **Vendre** devenu actif
- **Note** : si le ticket a déjà été vendu, il est possible d'annuler sa vente, à condition de ne l'avoir pas encore utilisé !

f. Vendre un produit

Tickets Produits

Article :
PAQUET FRITES

Quantité : 6 Prix unitaire : 100 F Ajouter

Commande :
MALTA GUINNESS | 2 | 750 F
PAQUET FRITES | 6 | 600 F

Sous total : 1350 F
Remise : 00.0 F
Total : 1350 F

Vendre Effacer

Pour vendre un produit, suivre la démarche ci-après :

- Aller dans la vue de **Caisse / Ventes**
- Activer l'onglet **Produits**
- Procéder à la sélection des produits à vendre afin d'établir une commande
- Ajouter une remise si nécessaire
- Cliquer sur le bouton **Vendre** pour enregistrer la vente

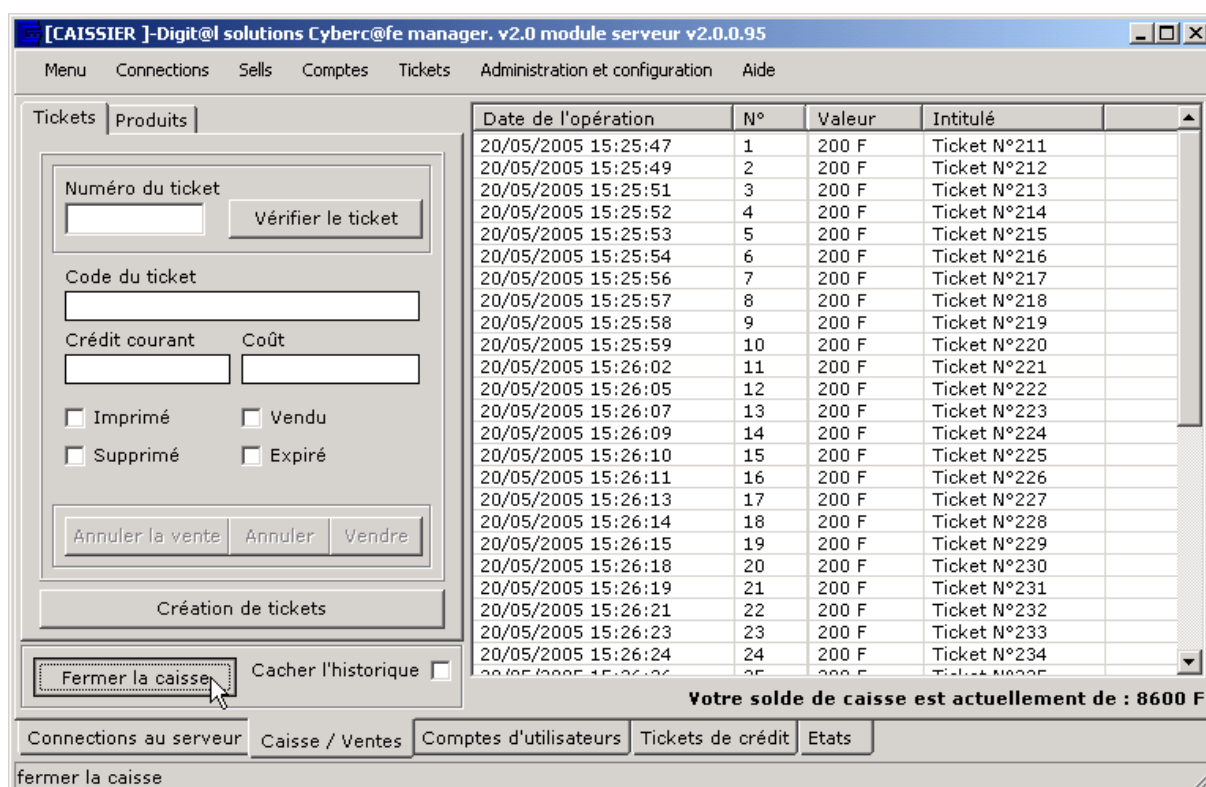
Note : sur certaine version de ccm 2 serveur, il n'est pas possible d'annuler une vente

g. Visualiser et imprimer des états de caisse

- Allez dans la vue **Etats**
- Sélectionnez un mode de visualisation des états
- Selon le mode de visualisation choisi, indiquez les paramètres nécessaires
- Enfin cliquez sur le bouton **Exécuter** pour créer l'état et l'afficher
- Libre à vous alors de l'imprimer en cliquant sur le bouton **Imprimer** représenté par une icône imprimante.

Note : certains modes d'impression ne fonctionnent que si au moins une caisse a été ouverte et fermée.

h. Ouvrir/fermer une caisse

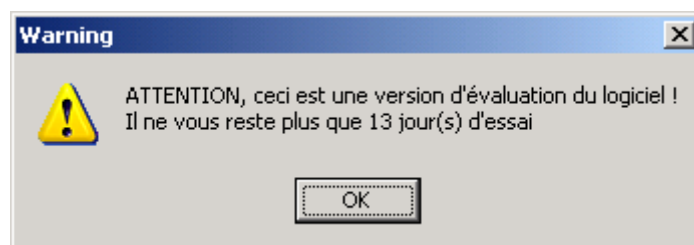


Pour ouvrir une caisse :

- Affichez la vue **Caisse / Ventes**
- Cliquez sur le bouton **Ouvrir la caisse** si celle-ci est fermée pour l'ouvrir
- Cliquez sur le bouton **Fermer la caisse** si celle-ci est ouverte pour la fermer. L'aperçu de l'état de votre caisse apparaît alors.

i. Activer et enregistrer le produit

Le logiciel Cyberc@fé manager est livré sous la forme d'une version d'évaluation de trente (30) jours, au bout duquel vous devez entrer une clé d'activation du produit et vous enregistrer pour pouvoir continuer à l'utiliser.



Pour ce faire, procéder comme suit :

- Afficher le formulaire d'enregistrement en sélectionnant l'option **Activation et enregistrement** dans le menu *aide*.
- Revérifiez si nécessaire les informations vous concernant dans le formulaire d'enregistrement.

- Entrez le code d'activation à 20 caractères fourni avec le logiciel ou lors de son achat.
- Enfin cliquez sur le bouton **Exécuter** pour procéder à l'activation et l'enregistrement en ligne.

ACTIVATION ET ENREGISTREMENT DU PRODUIT

Nom du gérant : administrateur

Nom de l'établissement : Cyber 2000

Adresse : adresse électronique

Numéro de téléphone : 7336706

Boite postale : 1456

Adresse électronique : a@a.com

Situation géographique : a coté des bureaux de digit@l solutio

Ville : douala

Pays : Cameroun

Clé d'activation : MACLE_DU_PRODUIT_ICI

Activation et enregistrement du logiciel

0%

Exécuter **Annuler**

Note : une connexion à Internet est nécessaire pour mener à bien cette opération.

- Si tout se passe bien une boîte de dialogue vous informe de la réussite de l'opération, du nombre de postes clients que votre serveur vous permet de contrôler et vous invite à redémarrer le serveur pour prendre en compte l'activation.

Note : cette procédure est valable même si vous êtes amené à formater la machine sur laquelle est installé le serveur ccm et à le réinstaller !

Note ! : **Votre clé d'activation est à usage personnel, vous seriez à l'encontre de la loi en divulguant celle-ci sans l'autorisation de [digit@l technologies](http://digit@ltechnologies.com).**

j. Ajouter du crédit temps

Recharge de crédit

Utilisateur : COMPTE

Mode d'ajout : PAYANT

Nom de compte : tfoma

Formule horaire : CONTINU

Crédit : 00h30m00s - 200

Bonus (minutes) 1

Exécuter Fermer

- Pour ajouter du crédit temps à un utilisateur, procéder comme suit :
- Sélectionnez l'utilisateur : si l'utilisateur est actuellement connecté rendez vous sur la page des connections au serveur, sinon, selon que l'utilisateur utilise un ticket ou un compte, rendez vous sur la vue adéquate et sélectionnez son compte ou son ticket.
 - A l'aide du menu contextuel, choisissez l'option **Ajouter du crédit**
 - Dans le formulaire qui apparaît, indiquez la valeur de crédit à ajouter selon une tranche horaire.
 - Enfin procédez à l'ajout de crédit en cliquant sur le bouton **Exécuter**, l'opération est enregistrée et le crédit temps de l'utilisateur est ajouté.

k. Donner un bonus de temps

Recharge de crédit

Utilisateur : COMPTE

Mode d'ajout : BONUS

Nom de compte : erichimi

Formule horaire :

Crédit :

Bonus (minutes) 45

Exécuter Fermer

Pour donner un bonus de temps à un utilisateur, procéder comme lors de l'ajout de crédit, mais dans le formulaire d'ajout, spécifiez plutôt la valeur du bonus en minutes et cliquez sur le bouton exécuter pour valider. Notez que l'on ne peut qu'octroyer qu'au maximum 2h de bonus de temps à la fois.

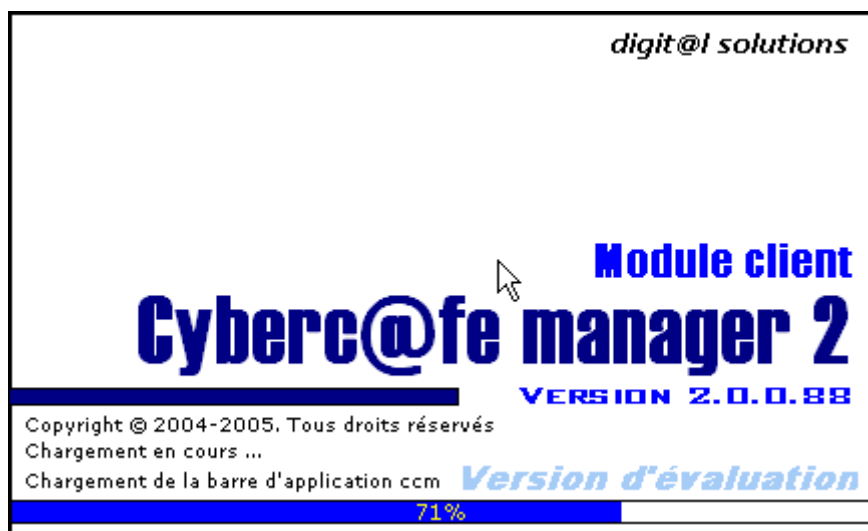
5. DÉINSTALLATION DU MODULE SERVEUR

Avant de désinstaller le module serveur une question est à se poser : *Je désinstalle le module serveur pour le réinstaller plus tard, ou pour installer une version mise à jour ou ultérieure ?* Si c'est le cas, prendre soin de sauvegarder la base de données dans un emplacement choisi, afin de la restaurer plus tard.

Voici la procédure de désinstallation du module serveur :

- Aller dans le panneau de configuration et double-cliquer sur « ajout suppression » de programmes.
- Choisissez dans la liste Cyberc@fé manager [serveur] et cliquez sur supprimer.
- Une boîte de dialogue de manade la confirmation de suppression du programme, accepter.
- Le programme est désinstallé du système.

II. MODULE CLIENT



1. CONFIGURATION REQUISE

Configuration minimale

Élément	Valeur
Processeur	Pentium-II 266Mhz
Mémoire vive	64 Mo
Carte réseau	10/100
Dispositif de pointage	Souris ou autre
Onduleur	-
Internet explorer	Version 5.5 ou plus
Mises à jours et services pack du système d'exploitation	Toutes les plus récentes installées

Configuration recommandée

Élément	Valeur
Processeur	Pentium-II 400Mhz ou plus
Mémoire vive	128 Mo ou plus
Carte réseau	10/100
Dispositif de pointage	Souris ou autre
Onduleur	-
Internet explorer	Version 6 plus mises à jour et services pack
Mises à jours et services pack du système d'exploitation	Toutes les plus récentes installées

2. INSTALLATION

La procédure d'installation de Cyberc@fé manager est des plus simples !

- Double-cliquez sur le fichier d'installation du logiciel (Ccm2CliFR.exe par exemple)
- Dans la boîte de dialogue qui apparaît, cliquer sur suivant
- Accepter les conditions de licence d'utilisation et cliquer sur suivant
- Cliquer sur suivant/terminer pour procéder à l'installation du produit.
- Acceptez d'installer le contrôle *Macromedia Flash Player 7* lorsque cela vous est demandé.

3. PREMIERES CONFIGURATIONS

Après l'installation du module client, une boîte de dialogue vous demande de spécifier les paramètres de connexion au module serveur ccm, il s'agit du nom ou de l'adresse IP sur laquelle tourne le module serveur et le port de communication sur lequel ce dernier est à l'écoute.

Par défaut le nom de la machine est fixé à **Serveur** et le port de communication à **12345** si ces paramètres correspondent à votre configuration, laissez les tels quel, sinon modifiez en conséquence.

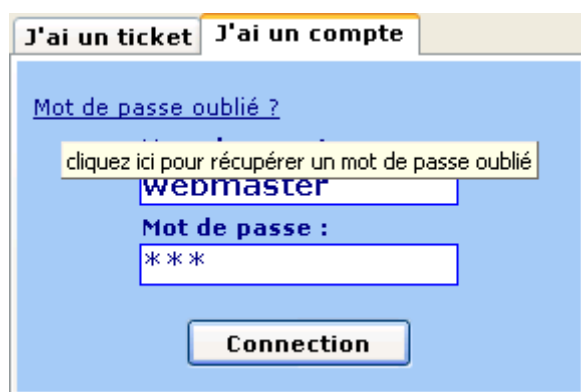


Cliquez sur le bouton **Tester** pour vérifier les paramètres de connexion, puis lorsque tout est correct, cliquez sur le bouton **Enregistrer**.

NB : le module serveur doit être en marche et joignable à travers votre réseau à ce moment là.

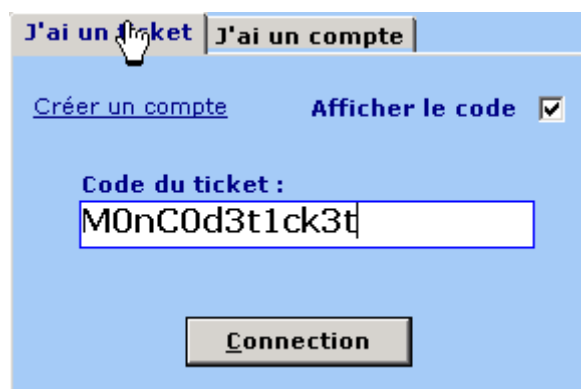
4. COMMENT FAIRE CELA ?

a. Ouvrir une session de travail avec un compte utilisateur



- Activez l'onglet **J'ai un compte**
- Entrez votre nom de compte et votre mot de passe
- Cliquez sur le bouton **connection** et attendez que vos informations de login soient vérifiées
- Dans la page suivante qui s'affiche cliquez sur le bouton **ouvrir une session** pour commencer une nouvelle session de travail ou sur le bouton **continuer ma session** pour continuer une sessions de travail interrompue.

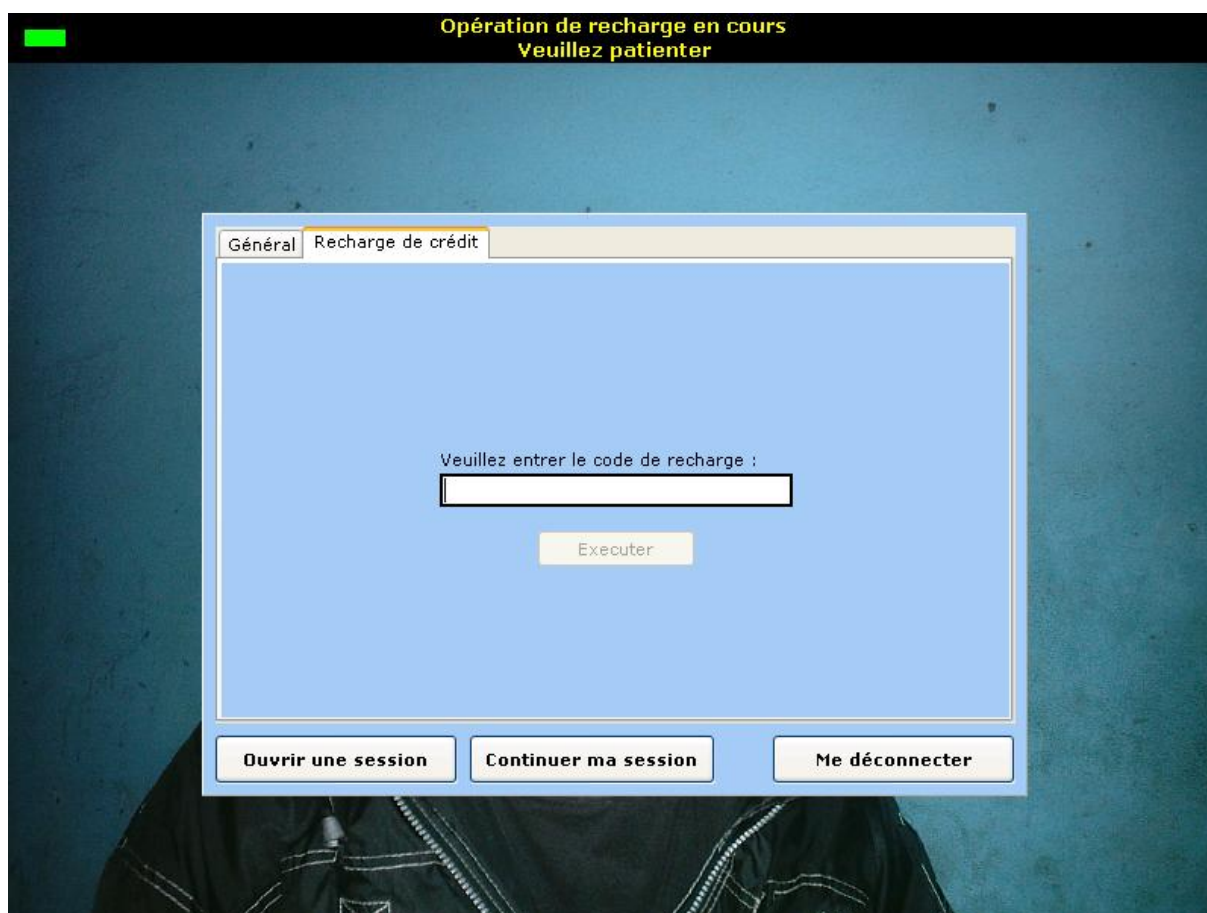
b. Ouvrir une session de travail avec un ticket



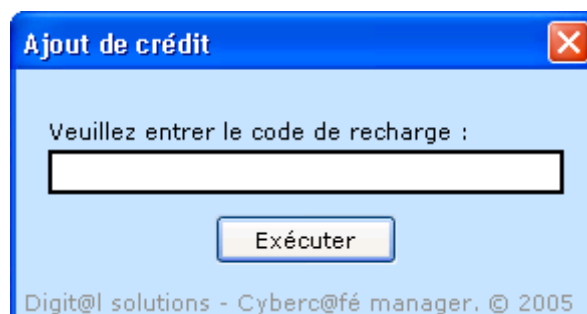
- Activez l'onglet **J'ai un ticket**
- Entrez le code de voter ticket dans la case réservée à cet effet.
- Cliquez sur le bouton **Connection** et attendez que vos informations de login soient vérifiées.
- Dans la page suivante qui s'affiche cliquez sur le bouton **Ouvrir une session** pour commencer une nouvelle session de travail ou sur le bouton **Continuer ma session** pour continuer une sessions de travail interrompue.

c. Recharger de crédit à partir du module client

- Pour ce faire utilisez l'onglet de recharge de crédit situé sur la page d'ouverture de session



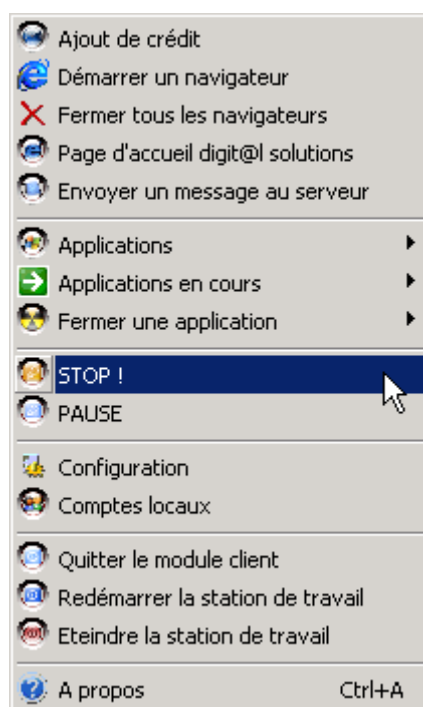
- Ou alors l'option disponible dans le menu de la barre des tâches ccm.



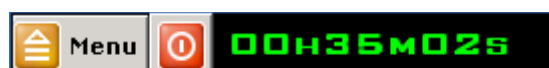
- Dans les deux cas, entrez le code de ticket valide à utiliser pour l'opération de recharge
- Cliquez sur le bouton *exécuter* et attendez pendant que l'opération est exécutée.
- Un message vous informera enfin du succès de l'opération ou de son échec.

d. Arrêter une session de travail

Pour arrêter définitivement une session de travail, utilisez le bouton prévu à cet effet sur la barre des tâches de ccm,



Ou alors l'option **STOP** disponible dans le menu de ccm.



e. Fermer tous les navigateurs ouverts

Pour ce faire il suffit d'utiliser l'option **Fermer tous les navigateurs** du menu ccm.

f. Démarrer un navigateur Internet

Utiliser l'option **Démarrer un navigateur** du menu ccm.

g. Créer un compte d'utilisateur

A partir de l'onglet **J'ai un ticket** cliquez sur le lien **Créer un compte**, précisez les informations demandée et puis cliquez sur le bouton créer. Dans certaine version de ccm 2, votre compte est automatiquement activé, dans d'autres il faudra au préalable contacter l'employé sur le serveur afin de l'activer manuellement.

h. Fermer le module client

Cette option n'est disponible que si l'utilisateur ayant ouvert une session de travail sur le client en possède le droit. Utiliser l'option **Quitter le module client** prévu à cet effet dans le menu ccm.

Cette action a pour effet de fermer complètement le module client ccm (celui-ci ne pourra pas être démarré à distance à partir du serveur, mais uniquement à partir de sa station de travail).

i. Eteindre ou redémarrer la station de travail

Par défaut le module client ccm n'autorise ni l'arrêt, ni le redémarrage, ni une fermeture de session de la station de travail lorsqu'il est en fonctionnement lorsque l'ordre ne vient pas de lui (certaines versions de ccm autorisent cela lorsque cette configuration est implémentée).

Pour exécuter ces actions il faudra donc soit utiliser les options prévues à cet effet dans le menu ccm, soit au préalable fermer définitivement celui-ci.

Il est également à noter que ces options ne sont disponibles que lorsque l'utilisateur en possède les droits nécessaires.

j. Basculer entre les applications en cours d'exécution

La version 2 du module client ccm implémente une fonctionnalité de basculement entre les applications ouvertes sur la station de travail. Cela est fait par le biais du sous-menu **Applications en cours** qui liste toutes les applications en cours d'exécution. Il suffit donc d'en sélectionner une pour que celle-ci soit affichée.

k. Fermer une application en cours d'exécution

La version 2 du module client ccm implémente également une fonctionnalité de fermeture rapide des applications ouvertes sur la station de travail. Cela se fait par le biais du sous-menu **Fermer une application** qui liste toutes les applications en cours d'exécution. Il suffit donc d'en sélectionner une pour que celle-ci soit arrêtée.

l. Lancer une application enregistrée par l'administrateur

Une autre implémentation du module client ccm 2 est la possibilité d'offrir aux utilisateurs une liste prédéfinie d'applications à exécuter, par le biais du sous-menu **Applications** du menu ccm.

Ces applications doivent être au préalable définies par un utilisateur doté de droits nécessaires.

m. Envoyer un message à destination du serveur.

A l'aide de l'option **Envoyer un message au serveur**, il est désormais possible d'envoyer des messages instantanées à destination de l'employé sur le serveur, pour par exemple signaler un problème, ou commander des consommations.

5. CONFIGURATION

La configuration des options du module client ccm se fait à partir de la page de configuration accessible à partir du menu ccm, à condition d'avoir les droits adéquats.

Voici un tableau récapitulatif des options disponibles :

Page	option	Description
général	Utiliser le mode avancé du client ccm	ce mode est à envisager lorsque l'on désire un contrôle total du système par le module client ccm Pour le désactiver en cas de problème, si l'accès au la boîte de dialogue de configuration n'est pas possible, arrêter le système 3 fois de suite

		brusquement (avec le bouton reset ou power).
	Démarrer le module client à l'ouverture de Windows	Permet d'exécuter le module client ccm dès le démarrage de la station de travail
	Diaporama	Affiche en arrière plan tour à tour toutes les images situées dans le sous-répertoire Pictures du répertoire d'installation du module client ccm
	Image fixe	Affiche en arrière plan une image fixe choisie
	Nom ou adresse IP du serveur	Nom de la machine ou adresse IP de la machine sur laquelle tourne le module serveur ccm
	Numéro de port de connexion	Numéro de port de connexion à utiliser pour contacter le module serveur ccm
Informations utilisateur		Affiche les informations enregistrées sur l'établissement
Restrictions système	Voir la partie traitant du module serveur	Voir la partie traitant du module serveur
Applications interdites	Ajouter	Permet d'ajouter une application qui ne pourra pas être exécutée sur la station de travail
	Supprimer	Supprimer une application de la liste
	Supprimer tout	Supprime toutes les applications de la liste
	Actif	Permet d'activer ou de désactiver la restriction
Menu applications	Ajouter	Ajoute une nouvelle application au menu. Pour spécifier une application, utiliser la boîte de dialogue pour sélectionner le

		programme à ajouter au menu
	Supprimer	Enlève l'application sélectionnée du menu
	Supprimer tout	Supprime toutes les applications du menu

6. **DESINSTALLATION**

Attention ! Avant de désinstaller le module client ccm, il est impératif de procéder à ces vérifications :

- Supprimer toutes les applications de la liste des applications interdites et désactiver cette fonctionnalité
- Vérifier que le module client ne fonctionne pas en mode avancé
- Désactiver toutes les restrictions systèmes du module client ccm
- Fermer le module client ccm et procéder à sa désinstallation via Ajout/Suppression de programmes du panneau de configuration.

III. FAQ

Q : Comment ouvrir le module client lorsque aucune connection au serveur n'est disponible ?

R : Le module client implémente la création de comptes dits locaux, permettant l'ouverture d'une session de travail à l'aide d'un compte utilisateur administrateur préalablement enregistré.

Q : Existe-il un compte local par défaut ?

R : Oui il existe un compte local par défaut.

Nom de compte = **ccm2**

Mot de passe = **ccmv2.0** (pour les versions 2.0.x.x)

ccmv2.1 (pour les versions 2.1.x.x)

(à saisir en minuscules !)

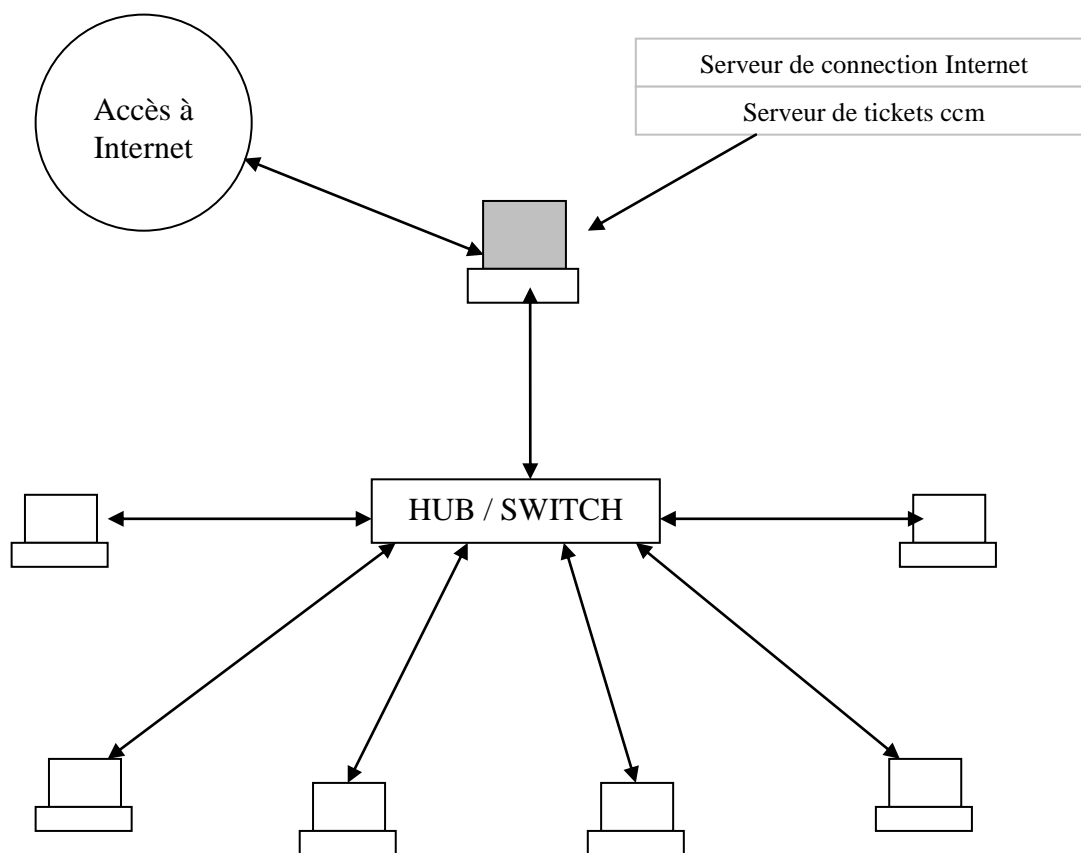
Q : après un arrêt impromptu du module serveur, le module client n'arrive plus à se connecter au module serveur. Que dois-je faire ?

R : utiliser un compte local pour fermer complètement le module client, puis le relancer manuellement en double-cliquant sur son fichier exécutable ou un de ses raccourcis.

Q : Quel est le nombre maximal de modules client contrôlables par un serveur ccm ?

R : La limite théorique est de 254 modules clients. Cela dépend grandement des performances de la machine sur laquelle tournera le serveur, les test de montée en charge ont permis d'établir qu'un ordinateur de classe Pentium-III 1000Mhz, doté d'une mémoire vive de 256Mb, ayant toutes les mises à jour logicielles installées a pu supporter une charge de 102 modules clients.

IV. MODELE DE RESEAU SIMPLIFIE DE CYBER ESPACE UTILISANT LE LOGICIEL CYBERC@FE MANAGER.



VI. CONTACT

Nom	Adresse e-mail	N° de téléphone
Ngouzo Evaris	evarisnea@yahoo.fr	733-6706
Tchoffo Foma	tfoma@yahoo.fr	739-3937
Chimi Eric	erichimi@yahoo.fr	945-2593
Ngnegheu Martial	njm06@yahoo.fr	733-1910
Kenmogne Aldrien	aldrien2002@yahoo.fr	708-3920
Nzuko Hervé	rvnzuko@yahoo.fr	702-1850

Copyright © 2004-2005. Manuel réalisé par Ngouzo Evaris.

[digit@l technologies.](#)

Conception, Développement, Programmation, Maintenance, Réseaux,
Fournisseur d'accès à l'Internet, Applications Web, Webmastering, Sites e-commerce, Espaces publicitaires...

<http://digitalhomesolutions.free.fr>
digitalhomesolutions@free.fr

Windows®, Microsoft Internet Explorer®, sont des marques déposées de Microsoft Corporation.
Macromedia Flash Player® est une marque déposée de Macromedia Inc.
Digit@l solutions Cyberc@fé manager® est une marque déposée du groupe digit@l solutions.